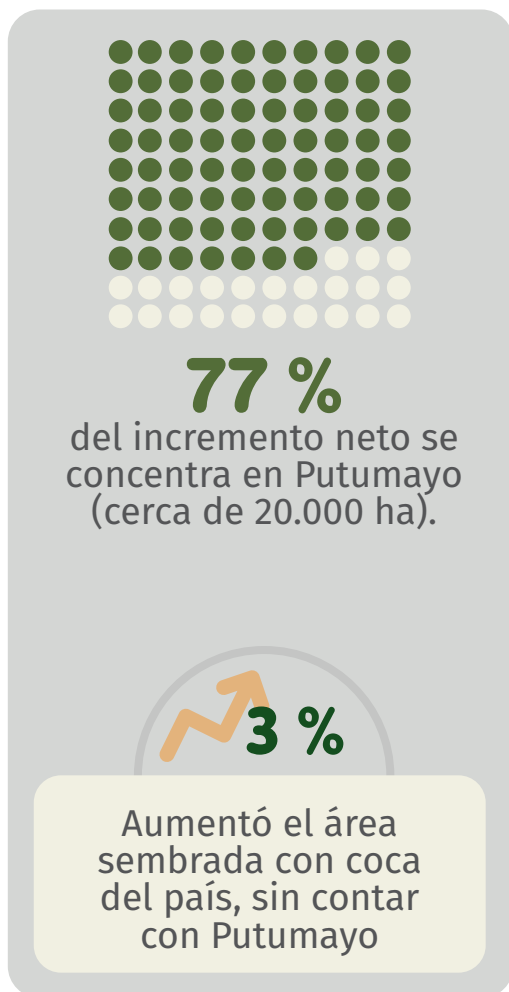


Monitoreo de los territorios con presencia de **cultivos de coca, 2022**

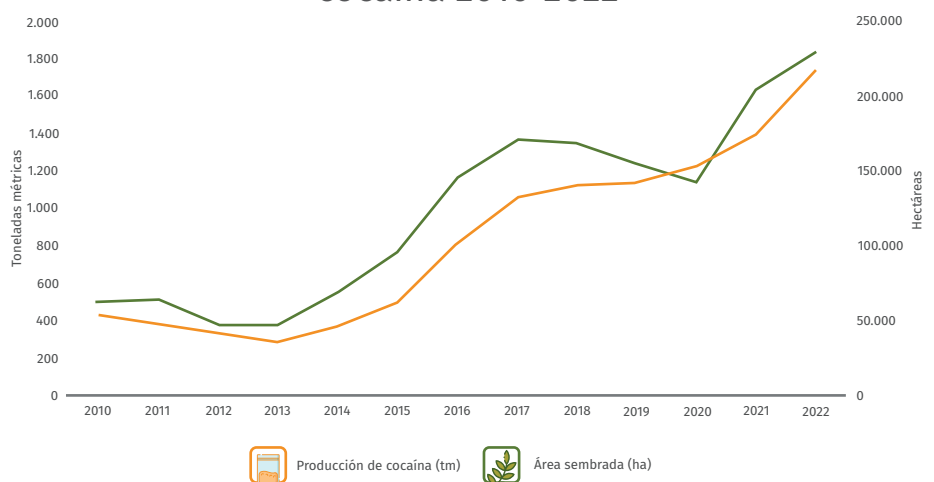
Continúa la tendencia al aumento de producción potencial de cocaína como resultado de más hectáreas sembradas con coca, lotes en edades más productivas y ubicados en zonas con mayores productividades



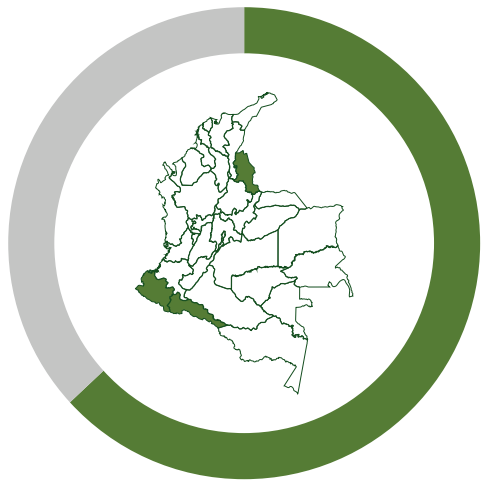
Por segundo año consecutivo, el cultivo de coca alcanzó un **máximo histórico** en Colombia.



Serie histórica área sembrada con coca y producción potencial de clorhidrato de cocaína 2010-2022



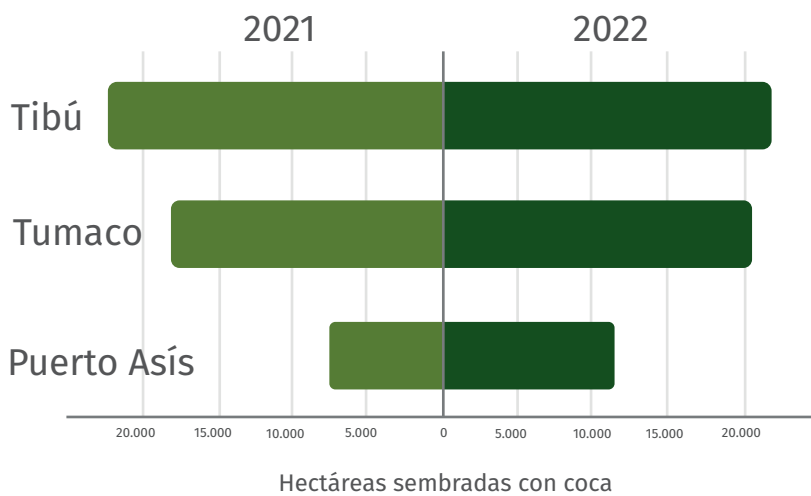
Se mantiene la tendencia a la concentración



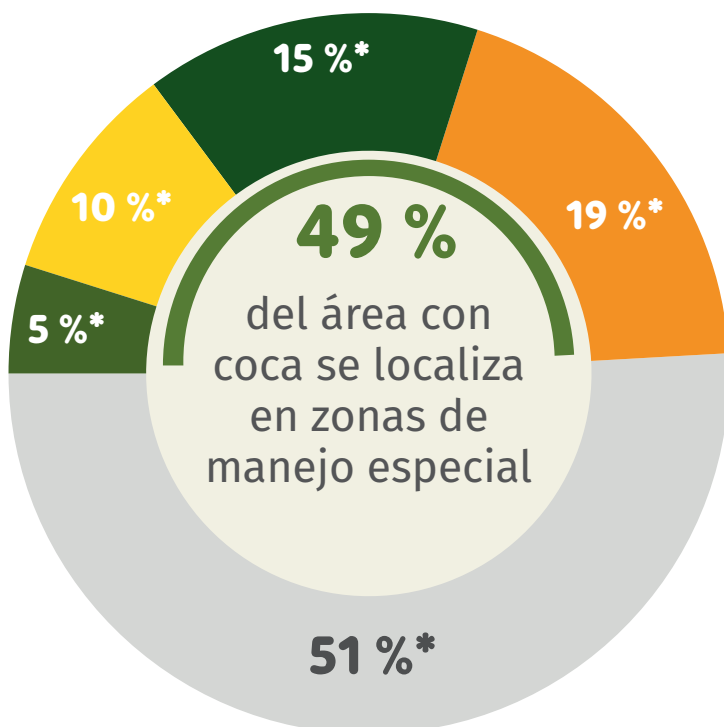
65 %
de los cultivos se concentran en Nariño, Norte de Santander y Putumayo

185 municipios de los 1.122 existentes, tienen presencia de cultivos de coca, **4 más que en el 2021.**

En el 2022, el **88% de la coca** se concentró en zonas permanentemente afectadas.



El municipio de **Tibú** ocupa el primer lugar con cerca de 22.000 ha, una relativa estabilidad frente al 2021. Le siguen **Tumaco y Puerto Asís**, que aumentaron su área con coca en **más 6.500 ha en conjunto en el último año.**



Parques Nacionales Naturales

↑ 21,5 %**



Resguardos indígenas

↑ 18 %**



Tierras de las Comunidades Negras

↑ 4 %**



Reservas forestales conforme a la Ley 2 de 1959

↑ 2 %**

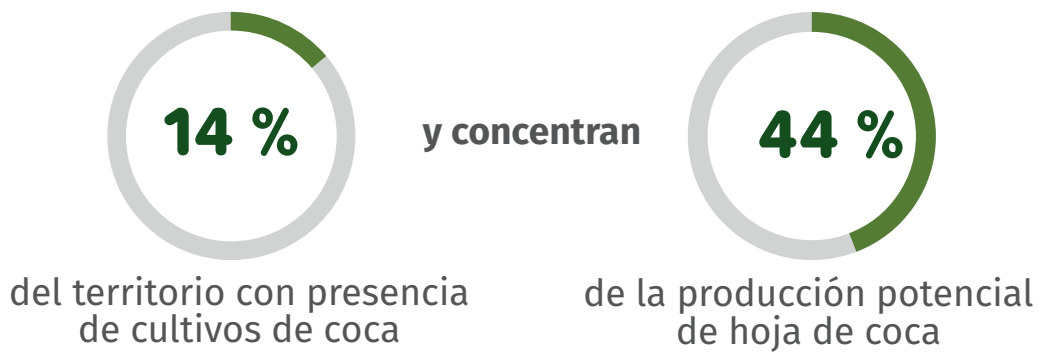


Fuera de las áreas de manejo especial

* Concentración respecto al total nacional

** Variación respecto de 2021

Para el 2022, se consolidan **15 enclaves productivos**, en los cuales aumentó el área con coca con un 5 % con respecto al 2021, estos ocupan:



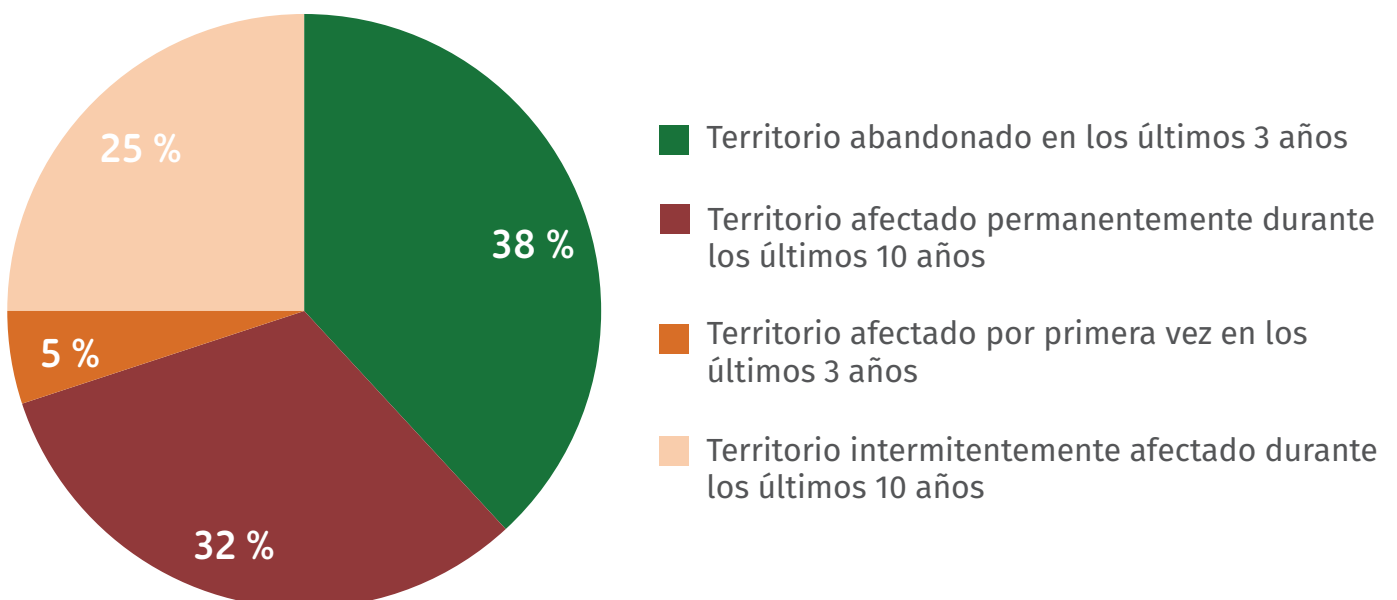
Catumbo es el enclave con mayor área de coca; registra cerca de 28.000 ha que representan el **30 % del total de enclaves y el 12 % del total nacional**.



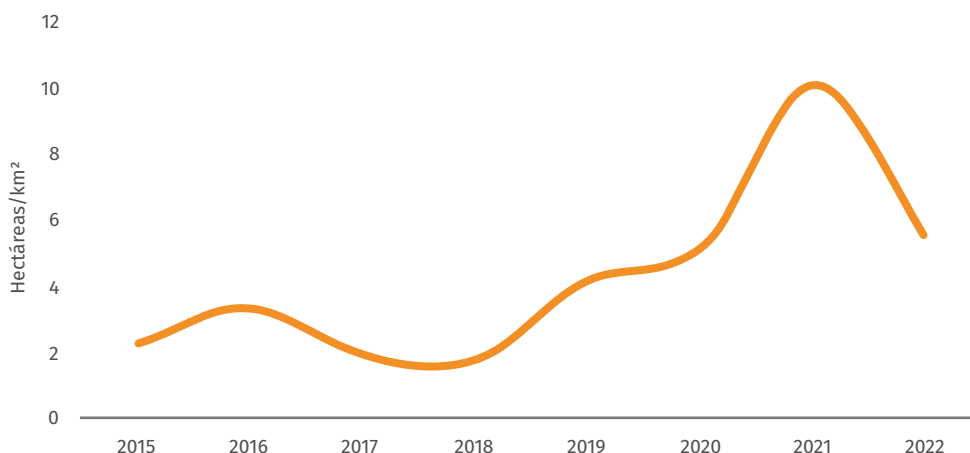
Para el 2022, se consolida un nuevo enclave productivo, **Timba-Jamundí-Buenos Aires** (1.436 ha), localizado entre los límites del Cauca y el Valle del Cauca.

Aparecen nuevas zonas con coca, algunas con densidades altas

Dinámica de la permanencia de cultivos de coca, 2013-2022

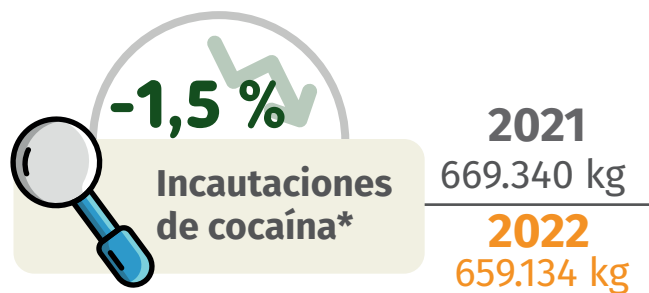
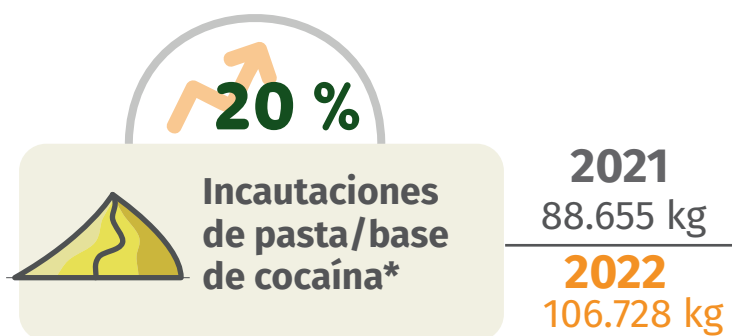


En los **territorios afectados por primera vez en los últimos tres años** se registra un incremento del área con coca; entre el 2018 y el 2022 la coca creció 3,4 veces. Las nuevas áreas están dejando de ser zonas dispersas y de baja densidad de siembra; Antioquia, Cauca, Chocó y Putumayo son los departamentos con mayor territorio en esta categoría y si bien su densidad de siembra oscila mayoritariamente en valores menores a 4 ha/km², algunas zonas aparecieron con densidades mayores a 10 ha/km².



Densidad de siembra en grillas con afectación reciente

Intervenciones para el control de la oferta reportadas por el Gobierno nacional



Algunos reportes sobre la participación en la construcción de la política de drogas

27 encuentros territoriales

18 departamentos

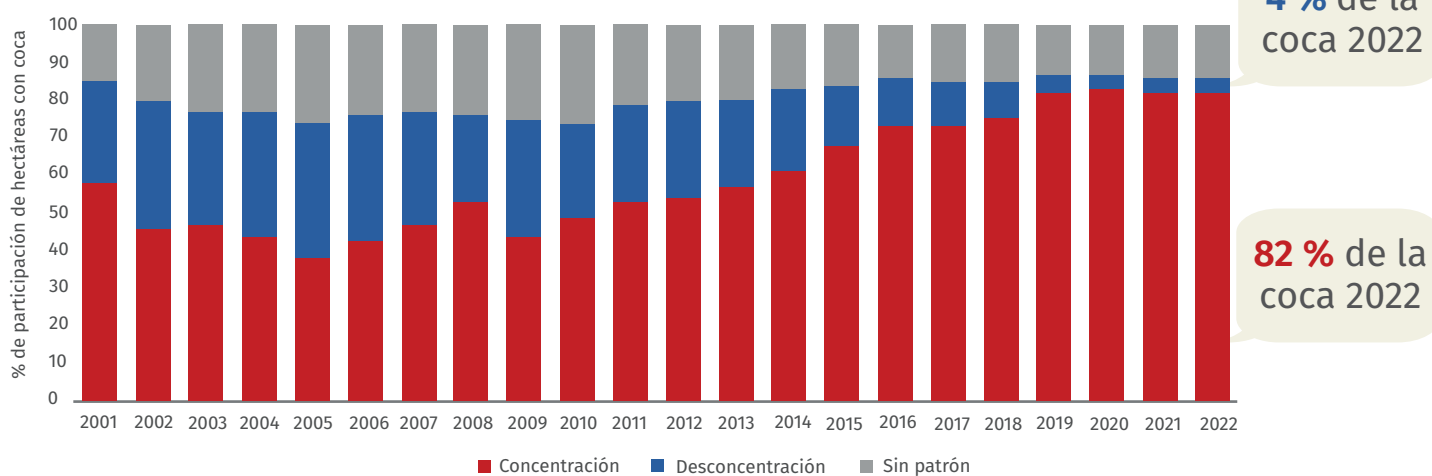
26 municipios

+2.500 participantes

* Observatorio de Drogas de Colombia, 2023

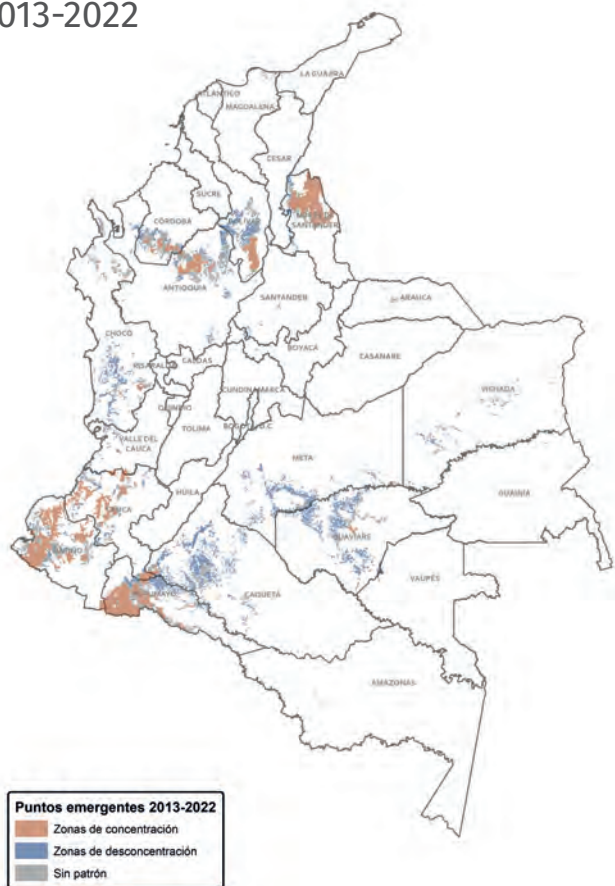
Mensajes clave

La **territorialidad del cultivo de coca** permite identificar dos tipos de zonas: **concentración de coca** y **desconcentración de coca**; en estas se reconocen rasgos particulares sobre dinámicas territoriales e incentivos para la producción de coca-cocaína que se recomienda incorporar en la implementación de política pública.



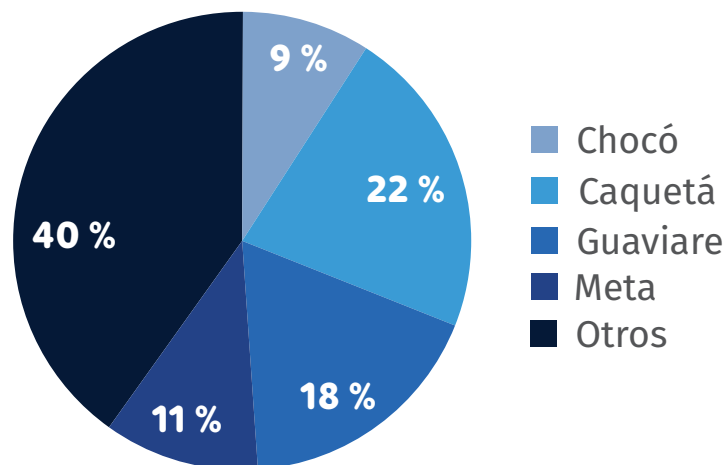
GAI: Grupos Armados Ilegales

Zonas de concentración y desconcentración, 2013-2022



Las **zonas de desconcentración** ocupan el 35 % del territorio con coca entre 2013-2022 y concentran el 4 % del área con coca 2022; con respecto al 2021 se registra un incremento del 20 %.

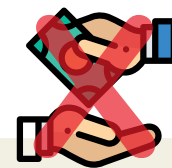
Caquetá, Guaviare, Meta y Chocó concentran el 60 % del territorio en esta categoría.



En las zonas de desconcentración:

A. Se percibe un bajo interés de los grupos armados ilegales por el narcotráfico.

B. Existe la probabilidad de que otras actividades ilegales emerjan como sustitutas o complementarias al cultivo de coca.



Ausencia de compradores en zonas con presencia de cultivos de coca para dinamizar los mercados locales, afectando principalmente a los nuevos y pequeños productores



En las zonas de desconcentración puede existir una mayor posibilidad de negociación y participación comunitaria en escenarios de sustitución, dado que hay un menor número de grupos en disputa por los territorios.



En las llamadas zonas de desconcentración es posible que se esté constituyendo una menor dependencia del cultivo ilícito. Además, otros tipos de actividades lícitas se están configurando como principal fuente de ingreso; esto llevaría a que estas zonas pueden avanzar a una reducción sostenible.



Los cambios en la dinámica del mercado de la coca son una oportunidad para procesos sostenibles de abandono por medio del impulso de economías lícitas alternativas en los territorios.

2 Las **zonas de concentración** ocupan el 35 % del territorio con coca entre 2013-2022 y concentran el 82 % del área con coca 2022; con respecto al 2021 se registra un incremento del 12 %.

Los **enclaves productivos** hacen **parte de las zonas de concentración**, estas se configuran como un reto para la intervención; requieren un acompañamiento integral por parte de la institucionalidad y cooperación internacional que permita ofrecer alternativas competitivas que favorezcan una reducción sostenible del cultivo de coca.

En las zonas de concentración:

A. Existen condiciones en el ámbito local para mantener el mercado coca-cocaína.



Ubicación geográfica estratégica

Acceso a ríos, rutas clave de tráfico, adquisición de insumos y proximidad a fronteras definen una posición estratégica de los enclaves.



Fragilidad institucional

Indicadores de pobreza, trabajo informal y presencia de ordenamientos ilegales refuerzan la consolidación de economías ilícitas.



Dominio de grupos armados ilegales

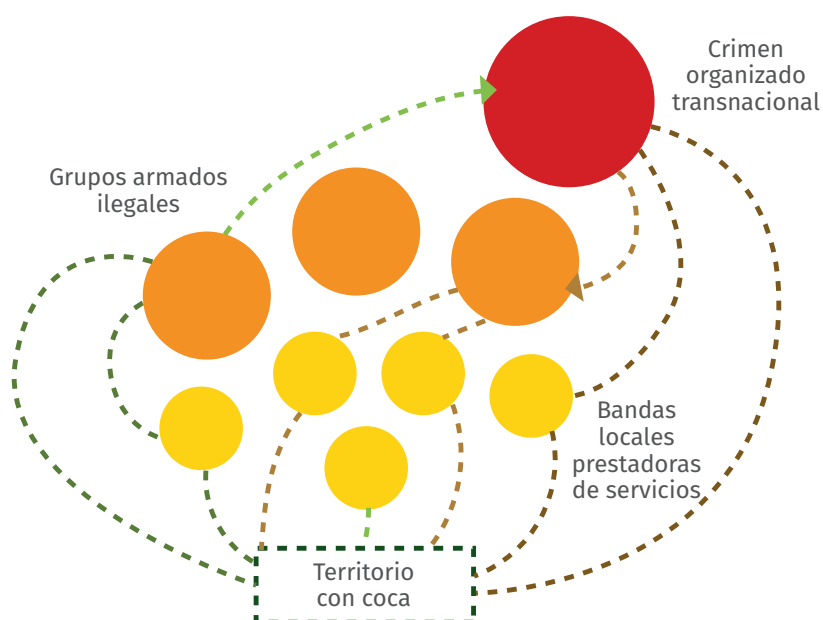
Los grupos armados ilegales fortalecen su dominio en los enclaves, manejando todas las etapas del proceso productivo: cultivo, transformación, tráfico y acceso a insumos.



Mejora en procesos productivos

Presentan altos niveles de eficiencia y encadenamiento productivo completo: desde lotes de alto rendimiento hasta especialización de los PAC.

B. Se evidencia un alto interés de los grupos armados ilegales por el negocio del narcotráfico.

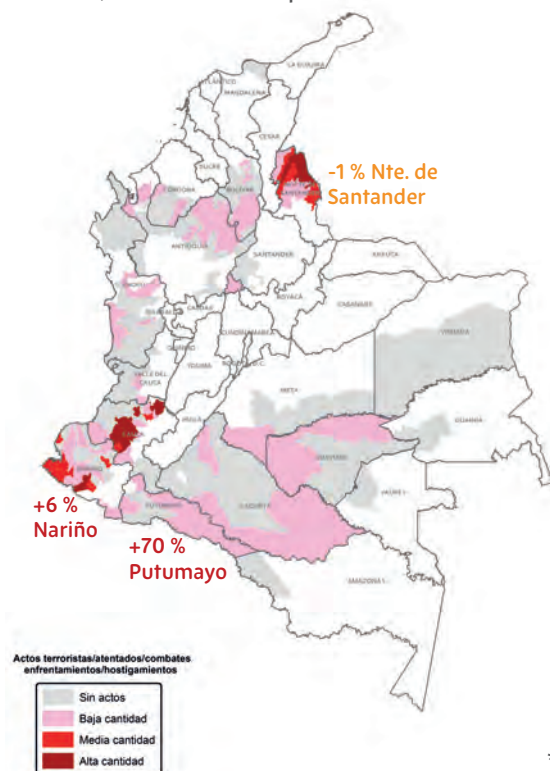


En la medida en que aumente la necesidad de estabilizar el control territorial para garantizar el beneficio económico del narcotráfico, es muy probable que incrementen las confrontaciones violentas entre las organizaciones criminales de nivel intermedio (cobertura regional) y que se produzca una reducción progresiva de estas por eliminación de los contrarios.

Las **organizaciones criminales de mayor nivel** operan como financiadores, compradores o impulsores de mejoras en el proceso de producción y transformación, favoreciendo una **alta disponibilidad de recursos de financiación** y especialización productiva en las zonas de concentración. Así mismo, han establecido **redes de tercerización de servicios** en las escalas regional y municipal, agenciando el aumento de pequeñas organizaciones criminales en los municipios.

C. En donde hay coca hay violencia, pero no necesariamente hay más violencia donde hay más coca.

Actos terroristas/atentados/combates/enfrentamientos/hostigamientos en municipios con presencia de cultivos de coca 2022 (último dato disponible Unidad de Víctimas 2022)



Persiste la segmentación del mercado de la coca entre múltiples organizaciones criminales:

10 grupos armados ilegales nacionales*

Los cultivos de coca continúan nutriendo la criminalidad organizada:

1,6 grupos armados ilegales en promedio*

3,6 veces más alto que en los municipios sin coca en el mismo año

* Municipios con cultivos de coca, para grupos armados ilegales (Indepaz, 2021).

Entre el 2017 y el 2022, en los **municipios con cultivos de coca** la población civil sufrió **2,8 veces más amenazas** y **4,3 veces más homicidios** con respecto a los municipios sin coca (Indepaz, 2021).



Es muy probable que los vacíos de control territorial provocados por acuerdos de desmovilización de organizaciones criminales sean llenados por otras organizaciones criminales emergentes en las que participen miembros de segundo orden de las organizaciones originales.

D. La economía de la coca se interrelaciona con las economías lícitas en los centros poblados más cercanos a la coca.

Actores de la cadena, desde el cultivo pasando por el procesamiento y el tráfico, así como proveedores de bienes y servicios pueden estar afectados por las dinámicas locales de la coca-cocaína.



Zonas de coca donde se integran cultivo, transformación y tráfico.

E. El incremento de la producción sigue siendo absorbida por los compradores en los centros poblados más cercanos a la coca.



Aumento de la disponibilidad de producto en el mercado nacional de coca-cocaína*



Los traficantes están prefiriendo las compras en los enclaves por mejores condiciones del producto (calidad, disponibilidad, homogeneidad y proximidad a zona de embarque/tráfico)**

* Fuentes secundarias abiertas

** Fuente: Ministerio de Justicia y del Derecho y Oficina de las Naciones Unidas contra la Droga y el Delito (UNODC). *Caracterización de enclaves productivos, 2021 y 2022 y Caracterización de las infraestructuras y de las dinámicas de producción ilícita de clorhidrato de cocaína, 2021.*

La producción de cocaína presiona las zonas de frontera y amenaza a más países

Según el *Informe Mundial sobre las Drogas 2023* de UNODC, alrededor de 296 millones de personas consumieron drogas en todo el mundo en el 2021, lo que supone un aumento del 23 % respecto a la década anterior, y resalta en un capítulo especial que el narcotráfico acelera la devastación ambiental y la delincuencia en la cuenca del Amazonas.



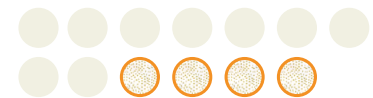
Los cultivos de coca en el departamento de **Putumayo** para Colombia **aumentaron** su área con coca **1,8 veces** y para el departamento de **Loreto** en Perú **1,5 veces** entre el 2018 y el 2022.

“El mismo río le da mucha dinámica para el intercambio con Ecuador, pero sí tienen que entrar muchos insumos de allá para acá porque no se puede entrar desde el centro del país”

Fuente: actor social Putumayo

El tráfico de cocaína a través de la frontera sur de Colombia sigue creciendo. Mientras la coca en la zona más próxima a la frontera sur de Colombia se duplicó desde 2020, las incautaciones de cocaína en Ecuador pasaron de 88 toneladas en 2019 a 201 toneladas en 2022 y la expansión de los cultivos sobre los ríos San Miguel y Putumayo comienza a tener una relación de continuidad con el núcleo de coca del lado peruano en el departamento de Putumayo.

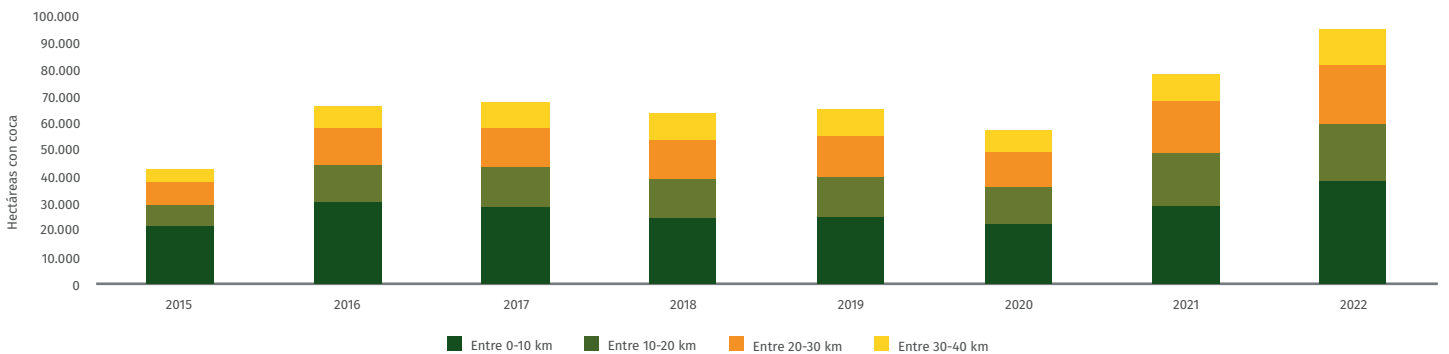
Se registra un fuerte incremento en la dinámica del cultivo de coca en Putumayo



4 municipios del departamento se ubican en el **top 10 nacional**.

Puerto Guzmán, Puerto Caicedo y Puerto Leguízamo duplicaron su área con coca frente al 2021, con nuevas áreas y focos de reactivación.

Dinámica del área sembrada con coca en zonas de frontera, 2015-2022



En las zonas de frontera (0-40 km) se observa una variación del área sembrada del 21 %, pero **en aquellas más cercanas (0-10 km) se concentra cerca del 50 % del incremento neto** en estos territorios.